

خامساً :

التربية الخاصة

” إننا نهدف إلى نشر
التعليم في جميع أنحاء
السلطنة ، لكي ينال كل
نصيبه في التعليم وفق
قدراته ”

حضرة صاحب الجلالة السلطان قابوس بن سعيد
المعظم حفظه الله ورعاه
٢٦ أكتوبر ١٩٧٥م

مؤشر (٣٥): تطور أعداد الدارسين ببرامج المدارس المتخصصة :

تعنى الوزارة بتوفير الخدمة التعليمية للأطفال الذين يعانون من إعاقات عقلية أو سمعية أو بصرية تحول دون التحاقهم بالمدارس العادية وذلك من خلال ٣ مدارس متخصصة داخل السلطنة بالإضافة لابتعاث عدد من أولئك الأطفال للدراسة في مدارس متخصصة خارج السلطنة. ويشير تطور بيانات هؤلاء الدارسين في الجدولين (٤٥) و (٤٦) إلى ما يلي:

جدول (٤٥) تطور أعداد الدارسين بمدارس التربية الخاصة حسب نوع الإعاقة

نوع الإعاقة	2003/2002	2004/2003	2005/2004	2006/2005	2007/2006	2008/2007	معدل النمو السنوي
صم وبكم	202	202	208	211	214	198	-0.40
	95	92	91	98	102	102	1.43
	297	294	299	309	316	300	0.20
تخلف عقلي	180	185	177	175	192	193	1.40
	104	115	124	133	144	133	5.04
	284	300	301	308	336	326	2.80
كف البصر	46	58	54	64	68	68	8.13
	31	38	43	50	50	51	10.47
	77	96	97	114	118	119	9.10
جملة	428	445	439	450	474	459	1.41
	230	245	258	281	296	286	4.45
	658	690	697	731	770	745	2.51

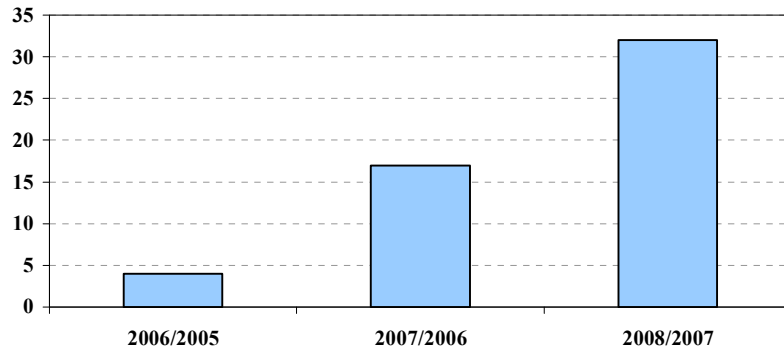
جدول (٤٦) تطور أعداد الدارسين بمدارس التربية الخاصة حسب مكان الدراسة

نوع الإعاقة	2003/2002	2004/2003	2005/2004	2006/2005	2007/2006	2008/2007	معدل النمو السنوي
داخل السلطنة	374	389	387	404	432	423	2.49
	226	237	252	277	292	282	4.53
	600	626	639	681	724	705	3.28
خارج السلطنة	54	56	52	46	42	36	7.79-
	4	8	6	4	4	4	0.00
	58	64	58	50	46	40	7.16-
جملة	428	445	439	450	474	459	1.41
	230	245	258	281	296	286	4.45
	658	690	697	731	770	745	2.51

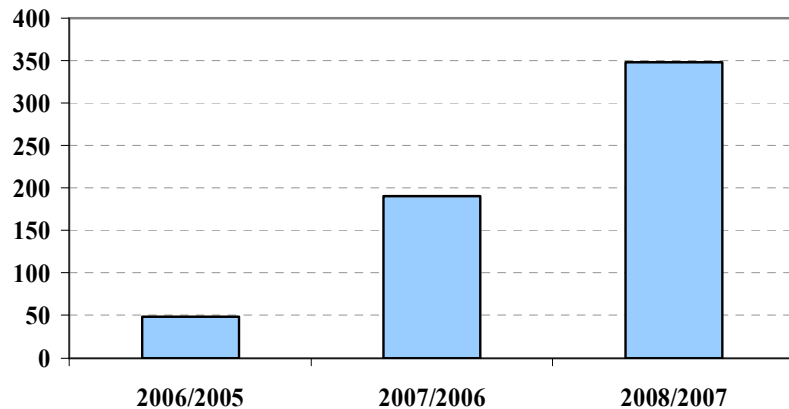
- ١- ازدياد عدد الدارسين بمدارس التربية الخاصة داخل السلطنة من ٦٠٠ تلميذاً إلى ٧٠٥ في الفترة من ٢٠٠٢/٢٠٠٣م إلى ٢٠٠٧/٢٠٠٨م، وبمعدل نمو سنوي حوالى (٣,٢)٪، وتلاحظ هذه الزيادة بشكل أكبر لدى الإناث؛ بينما يلاحظ تراجع في عدد المبتعثين خارج السلطنة من ٥٨ إلى ٤٠ دارساً ودارسة خلال نفس الفترة، كما يلاحظ وجود تراجع في عدد الدارسين في العام الدراسي ٢٠٠٧/٢٠٠٨م مقارنة بالعام الدراسي ٢٠٠٦/٢٠٠٧م
- ٢- تشكل الإناث ما بين حوالى (٣٥)٪ - (٣٨,٤)٪ من إجمالي الدارسين بمدارس التربية الخاصة داخل وخارج السلطنة.
- ٣- تتركز معظم إعاقات الدارسين في فئتي الصم والبكم والإعاقة العقلية وبنسب متساوية تقريباً بين الفئتين، بينما لا تصل نسبة الدارسين ممن يعانون من إعاقة كف البصر (١٦)٪ من جملة الدارسين، أما على مستوى الجنس فحوالى (٤٣,١)٪ من الدارسين الذكور من فئة الصم والبكم، بينما حوالى (٤٦,٥)٪ من الدارسات الإناث يعانون من الإعاقة العقلية.

نلاحظ ارتفاع عدد المدارس بشكل متضاعف ، حيث زاد عدد المدارس بنسبة (٨٨,٢ %) عن العام الماضي، و معدل نمو بلغ ١٨٣ تقريباً منذ العام ٢٠٠٥، كما زاد عدد التلاميذ بنسبة حوالي (٥٥ %) عن العام الماضي، و معدل نمو ١٦٩ تقريباً.

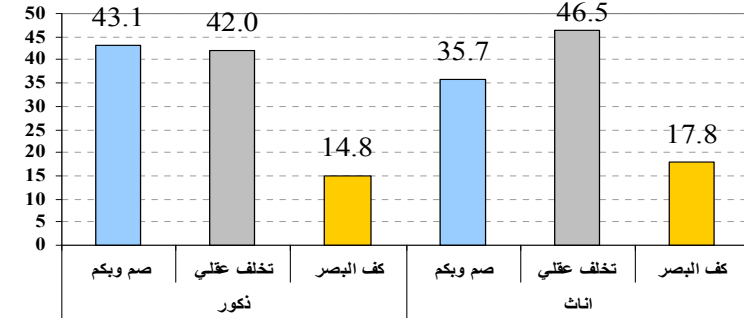
شكل (47) تطور أعداد المدارس المطبقة لمشروع الدمج



شكل (48) تطور أعداد الدارسين بالمدارس المطبقة لمشروع الدمج



شكل (46) نسبة الدارسين حسب نوع الإعاقة والجنس للعام الدراسي 2007 / 2008 م



كما تبنت الوزارة كذلك في العام ٢٠٠٥/٢٠٠٦ م برنامجاً يقوم على قبول بعض الطلاب الذين يعانون من إعاقات عقلية وسمعية في بعض المدارس النظامية العادية للأسوياء و هو ما يسمى بمشروع دمج ذوي الاحتياجات الخاصة، بدأ تطبيقه في منطقتين تعليميتين بواقع مدرستين بكل منطقة وعدد إجمالي للتلاميذ بلغ ٤٨ تلميذاً وتلميذة، وتشير بيانات هذا المشروع حسب الجدول (٤٧) إلى توسع البرنامج في العام ٢٠٠٧/٢٠٠٨ م ليغطي ٩ مناطق تعليمية بواقع ٢٢ مدرسة تضم ٣٤٨ تلميذاً وتلميذة.

جدول (٤٧) تطور أعداد المدارس والدارسين في مشروع الدمج

العام الدراسي	عدد المدارس	عدد الطلبة	
		ذكور	إناث
2006/2005	4	24	24
2007/2006	17	108	83
2008/2007	32	200	148



جدول (٤٨) أعداد المدارس والدارسين في كل منطقة من المناطق المطبقة لمشروع الدمج

المنطقة	عدد المدارس	عدد الطلبة		جملة
		ذكور	إناث	
مسقط	2	12	7	19
الباطنة (شمال)	8	47	30	77
الباطنة (جنوب)	3	16	20	36
الداخلية	6	35	28	63
الشرقية (جنوب)	3	37	17	54
الشرقية (شمال)	2	6	12	18
البريمي	3	17	11	28
الظاهرة	1	7	4	11
ظفار	4	23	19	42
جملة	32	200	148	348

مؤشر (٣٦) : نسب التعمين المعلمين والإداريين بمدارس التربية الخاصة :

جدول (٤٩) تطور نسب التعمين للمعلمين والإداريين بمدارس التربية الخاصة داخل السلطنة

العناصر	2002/2001	2003/2002	2004/2003	2005/2004	2006/2005	2007/2006	2008/2007
معلمون	ذكور	0	0	9	11	31	27
	اناث	28	27	29	68	75	74
	جملة	23	22	22	57	65	64
الاداريون والفنيون	ذكور	75	83	83	100	100	100
	اناث	93	89	94	95	95	96
	جملة	89	88	91	96	96	97

تشير بيانات هذا المؤشر في الجدول (٤٩) ما يلي:

- ١- يلاحظ ارتفاع كبير في نسبة التعمين للمعلمين وخاصة في العامين الدراسيين الأخيرين، حيث قفزت نسبة التعمين للمعلمين من (٢٤٪) للعام ٢٠٠٤/٢٠٠٥م إلى (٥٧٪) للعام ٢٠٠٥/٢٠٠٦م ووصلت إلى (٦٥٪) في للعام الدراسي ٢٠٠٦/٢٠٠٧م، إلا أنها تراجعت بشكل بسيط جداً هذا العام، حيث وصلت إلى (٦٤٪) وذلك بسبب زيادة ٤ معلمين في عدد الوافدين لهذا العام مقابل زيادة معلم واحد من العمانيين الذكور.
- ٢- وصلت نسبة التعمين للمعلمات الإناث إلى حوالي (٧٤٪) وذلك بسبب قبول بعض خريجات تخصصات المجالين الأول والثاني ممن يرغبن بالعمل بمدارس التربية الخاصة للتدريس بتلك المدارس مع إلحاقهن بدورات تدريبية متخصصة. بينما وصلت نسبة التعمين للمعلمين الذكور حوالي (٢٧٪).
- ٣- تشير بيانات العام الدراسي ٢٠٠٧/٢٠٠٨م إلى وجود عدد ٦٣ معلم غير عماني بمدارس التربية الخاصة (٢٧ معلم و ٣٦ معلمة).
- ٤- بالنسبة للإداريين والفنيين بمدارس التربية الخاصة فقد بلغت نسبة التعمين في الإجمالي حوالي (٩٧٪) ، حيث تشير البيانات الخام إلى وجود ٢٨ إدارياً وإدارية في العام ٢٠٠٧/٢٠٠٨م جميعهم من العمانيين عدا أخصائية اجتماعية واحدة فقط من دولة الكويت.



شكل (49) تطور نسب التعميم للمعلمين والإداريين بمدارس التربية الخاصة داخل السلطنة

